

Ekologisk djurhållning 2013

Organic livestock in 2013

I korta drag

Vart femte nötkreatur är ekologiskt

År 2013 var 285 700 eller nästan vart femte nötkreatur i Sverige omställt till ekologisk produktion. Antalet omställda nötkreatur har därmed ökat med 58 % sedan år 2009. År 2013 var 14 % av mjölkorna omställda till ekologisk produktion. Motsvarande siffra för kor för uppfödning av kalvar var 34 %.

Ekologiska kobesättningar större än genomsnittet

En ekologisk mjölkgård hade i genomsnitt 82 kor år 2013. Den genomsnittliga besättningsstorleken för alla mjölkgårdar i Sverige var 74 kor. Det betyder att de ekologiska mjölkgårdarna i genomsnitt har 11 % fler kor än en genomsnittlig mjölkgård.

Fåren har ökat mest

Det djurslag som relativt sett ökat mest inom den ekologiska produktionen är får. Mellan åren 2009 och 2013 har antalet omställda ekologiska får ökat med 73 %. År 2013 var 118 800 får omställda till ekologisk produktion, vilket motsvarade 21 % av det totala antalet får i Sverige. Mätt i antal djur har dock värphönsen ökat mest.



Ulf Svensson, 036 – 15 50 74
statistik@jordbruksverket.se

Statistiken har producerats av Statens Jordbruksverk, som ansvarar för officiell statistik inom området.

ISSN 1654-4218 Serie JO – Jordbruk, skogsbruk och fiske. Utkom den 19 augusti 2014.
Tidigare publicering: Se avsnittet Fakta om statistiken.
Utgivare av Statistiska meddelanden är Stefan Lundgren, SCB.

Innehåll

| | |
|--|-----------|
| Statistiken med kommentarer | 3 |
| Statistikens omfattning | 3 |
| Nästan vart femte nötkreatur omställt till ekologisk produktion | 3 |
| Nötkreatur | 5 |
| Får och lamm | 7 |
| Svin | 8 |
| Fjäderfä | 8 |
| Tabeller | 9 |
| Teckenförklaring | 9 |
| 1a. Antal och andel omställda ekologiska nötkreatur i juni 2013 | 10 |
| 1a. forts. Antal och andel omställda ekologiska nötkreatur i juni 2013 | 11 |
| 1b. Antal företag med omställda ekologiska nötkreatur i juni 2013 | 12 |
| 2a. Antal och andel omställda ekologiska får i juni 2013 | 13 |
| 2b. Antal företag med omställda ekologiska får i juni 2013 | 14 |
| 3a. Antal och andel omställda ekologiska svin i juni 2013 | 15 |
| 3a. forts. Antal och andel omställda ekologiska svin i juni 2013 | 16 |
| 3b. Antal företag med omställda ekologiska svin i juni 2013 | 17 |
| 4a. Antal och andel omställda ekologiska höns och slaktkycklingar i juni 2013 | 18 |
| 4b. Antal företag med omställda ekologiska höns och slaktkycklingar i juni 2013 | 18 |
| Fakta om statistiken | 19 |
| Detta omfattar statistiken | 19 |
| Definitioner och förklaringar | 19 |
| Så görs statistiken | 19 |
| Statistikens tillförlitlighet | 19 |
| Bra att veta | 21 |
| Annan statistik | 21 |
| Elektronisk publicering | 21 |
| In English | 22 |
| Summary | 22 |
| Almost one fifth of the cattle in Sweden are converted to organic production methods | 22 |
| List of tables | 22 |
| List of terms | 23 |

Statistiken med kommentarer

Statistikens omfattning

I detta Statistiska meddelande redovisas antal djur som är omställda till ekologisk produktion enligt gällande EU-regelverk¹ för ekologisk djurhållning.

I praktiken innebär detta att de produkter som djurhållningen resulterar i får märkas och säljas på marknaden med EU:s logotyp för ekologisk produktion. Produkterna kan även vara märkta med KRAV:s eller Demeters respektive logotyp om produktionen uppfyller antingen KRAV:s eller Demeters villkor för märkning. I samtliga fall kontrolleras regelverkets efterlevnad av något av de tre godkända kontrollorganen inom jordbruksområdet i Sverige. Dessa kontrollorgan är Kiwa Sverige AB, HS Certifiering AB och SMAK AB.

Statistiken produceras genom att uppgifter om kunder och djurinnehav från kontrollorganen kopplas till det Statistiska Lantbruksregistret (LBR). På så sätt identifieras företag i LBR som bedriver ekologisk djurhållning. De statistiska uppgifterna om antalet husdjur som är omställda till ekologisk produktion hämtas sedan från LBR.

Mer information om begrepp, definitioner, jämförbarhet med annan statistik och statistikens kvalitet finns i avsnittet ”Fakta om statistiken” samt i dokumentet ”Beskrivning av statistiken”.

Nästan vart femte nötkreatur omställt till ekologisk produktion

I tablå A och B redovisas antal omställda ekologiska djur respektive andelen omställda djur i förhållande till det totala antalet djur i Sverige. Utvecklingen av antalet omställda djur och andelen omställda djur redovisas även i figur A och B för några djurslag.

Tablå A. Antal omställda ekologiska djur

| | 2009 | 2010 | 2011 | 2012 | 2013 |
|------------------------------|----------------|----------------|----------------|----------------|----------------|
| Kor för mjölkproduktion | 32 519 | 36 435 | 44 727 | 47 843 | 48 193 |
| Kor för uppfödning av kalvar | 37 609 | 42 644 | 51 720 | 58 972 | 64 615 |
| Kvigor, tjurar och stutar | 54 618 | 63 512 | 74 070 | 78 480 | 87 255 |
| Kalvar under 1 år | 56 166 | 61 402 | 73 929 | 82 591 | 85 607 |
| Nötkreatur totalt | 180 912 | 203 993 | 244 446 | 267 886 | 285 670 |
| Tackor och baggar | 31 631 | 39 795 | 45 350 | 53 110 | 56 890 |
| Lamm | 36 893 | 47 761 | 52 381 | 60 160 | 61 870 |
| Får och lamm totalt | 68 524 | 87 556 | 97 731 | 113 270 | 118 760 |
| Suggor och galtar | 1 896 | 1 956 | 1 794 | 2 074 | 2 047 |
| Slaktsvin över 20 kg | 13 106 | 12 727 | 12 359 | 15 451 | 13 520 |
| Smågrisar under 20 kg | 5 717 | 5 159 | 4 792 | 4 456 | 4 981 |
| Svin totalt | 20 719 | 19 842 | 18 945 | 21 981 | 20 548 |
| Värphöns | 579 015 | 730 421 | 790 224 | 798 936 | 868 378 |
| Slaktskycklingar | 31 100 | 32 000 | 29 400 | 29 342 | 26 014 |

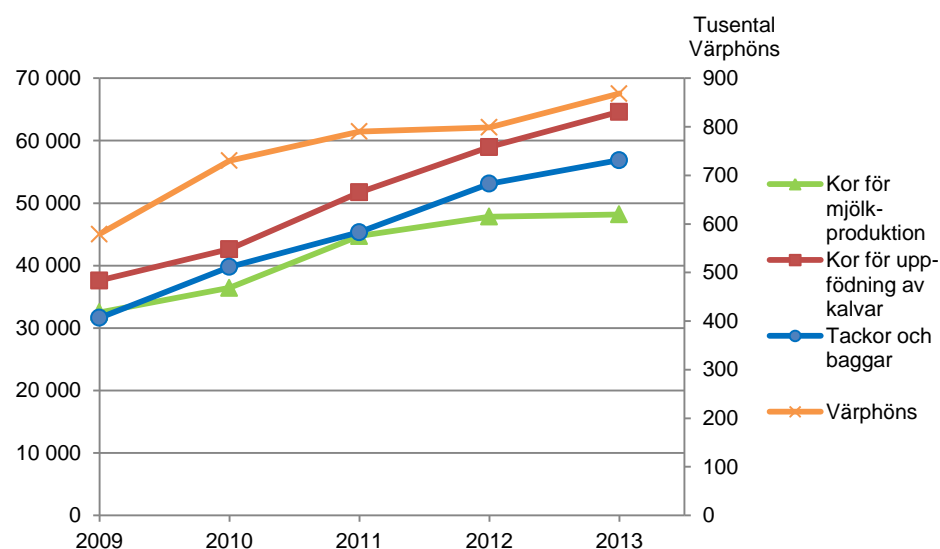
¹ Rådets förordning (EG) nr 834/2007 av den 27 juni 2007 om ekologisk produktion och märkning av ekologiska produkter och upphävande av förordning (EEG) nr 2092/91

De djurslag där andelen djur inom ekologisk produktion överstiger 10 % är nötkreatur, får och lamm samt värphöns. Den ekologiska svinproduktionen mätt i andel djur uppgår endast till någon procent av det totala antalet djur. Andelen ekologiska slaktkycklingar redovisas inte i tablå B men uppgår för närvarande till mindre än 0,5 % av det totala antalet slaktkycklingar i det svenska jordbruket. Gemensamt för den ekologiska svin- och slaktkycklingproduktionen är också att det inte skett någon större förändring i djurantalet de senaste åren.

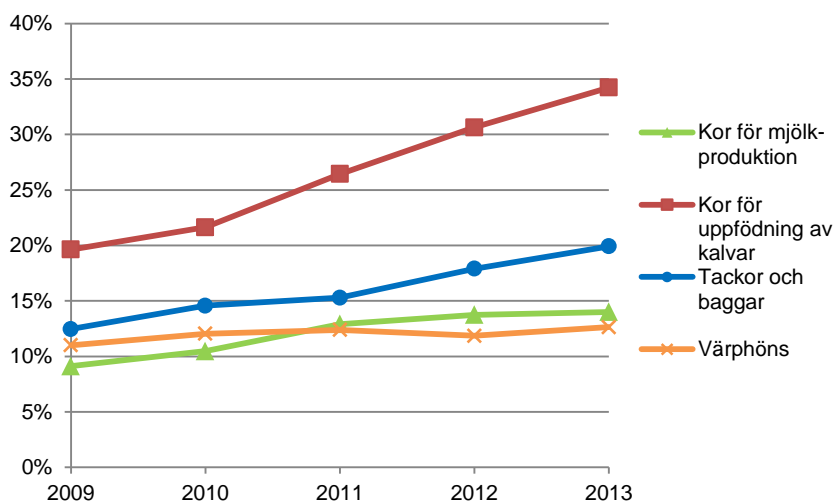
Tablå B. Andel omställda ekologiska djur i förhållande till totalt antal djur i riket

| | 2009 | 2010 | 2011 | 2012 | 2013 |
|------------------------------|-------------|-------------|-------------|-------------|-------------|
| Kor för mjölkproduktion | 9 % | 10 % | 13 % | 14 % | 14 % |
| Kor för uppfödning av kalvar | 20 % | 22 % | 26 % | 31 % | 34 % |
| Nötkreatur totalt | 12 % | 13 % | 16 % | 18 % | 19 % |
| Tackor och baggar | 12 % | 15 % | 15 % | 18 % | 20 % |
| Får och lamm totalt | 13 % | 15 % | 16 % | 19 % | 21 % |
| Suggor och galtar | 1 % | 1 % | 1 % | 1 % | 1 % |
| Svin totalt | 1 % | 1 % | 1 % | 2 % | 1 % |
| Värphöns | 11 % | 12 % | 12 % | 12 % | 13 % |

Figur A. Antalet omställda ekologiska djur



Figur B. Andelen omställda ekologiska djur, procent



I tablå C redovisas antal företag med omställd ekologisk produktion per djurslag. Antalet företag med nötkreatur samt får och lamm har ökat kontinuerligt under åren medan antalet företag med svin och fjäderfä legat på en mer stabil nivå.

Tablå C. Antal företag med omställda ekologiska djur

| | 2009 | 2010 | 2011 | 2012 | 2013 |
|------------------------------|--------------|--------------|--------------|--------------|--------------|
| Kor för mjölkproduktion | 494 | 534 | 591 | 605 | 589 |
| Kor för uppfödning av kalvar | 1 271 | 1 489 | 1 804 | 2 078 | 2 236 |
| Kvigor, tjurar och stutar | 1 809 | 2 086 | 2 438 | 2 717 | 2 875 |
| Kalvar under 1 år | 1 797 | 2 041 | 2 399 | 2 656 | 2 798 |
| Nötkreatur totalt | 1 867 | 2 144 | 2 537 | 2 838 | 2 989 |
| Tackor och baggar | 452 | 552 | 668 | 753 | 849 |
| Lamm | 425 | 515 | 614 | 698 | 784 |
| Får totalt | 452 | 552 | 668 | 754 | 850 |
| Suggor och galtar | 30 | 33 | 33 | 30 | 33 |
| Slaktsvin över 20 kg | 32 | 33 | 36 | 35 | 33 |
| Smågrisar under 20 kg | 24 | 23 | 26 | 23 | 23 |
| Svin totalt | 40 | 44 | 44 | 40 | 42 |
| Värphöns | 77 | 90 | 96 | 87 | 78 |
| Slaktkycklingar | 3 | 3 | 3 | 3 | 3 |

Nötkreatur

Det totala antalet omställda ekologiska nötkreatur har ökat med 58 % sedan 2009. År 2013 var 285 700 nötkreatur omställda till ekologisk produktion vilket innebär att 19 % av antalet nötkreatur i Sverige föds upp med ekologiska produktionsmetoder.

Antalet ekologiska mjölkkor uppgick 2013 till 48 200 eller 14 % av det totala antalet mjölkkor. Ökningstakten i antalet ekologiska mjölkkor har dock avtagit sedan 2011 vilket framgår av figur A.

År 2013 uppgick antalet omställda kor för uppfödning av kalvar till 64 600 eller 34 % av det totala antalet kor för detta ändamål i Sverige.

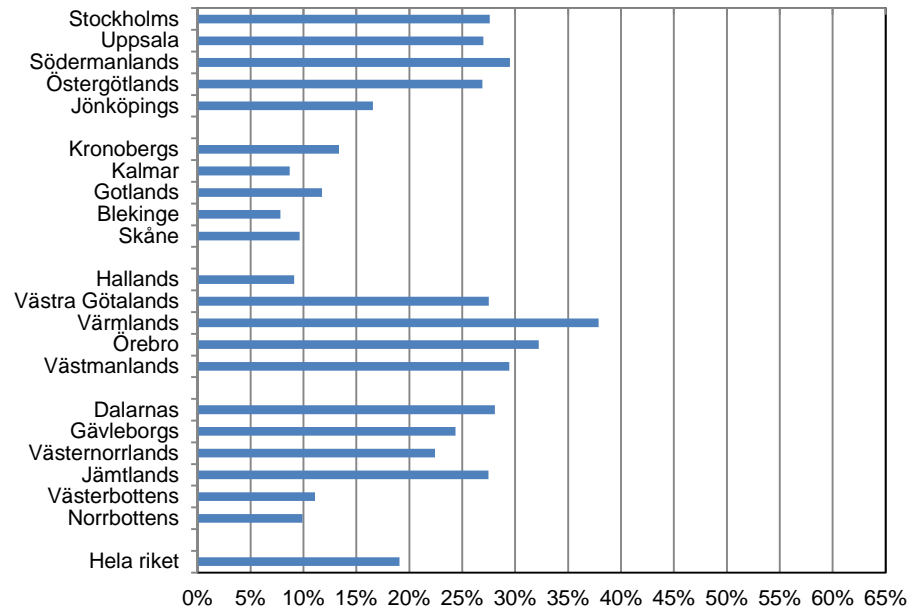
I tablå D redovisas de genomsnittliga besättningsstorlekarna på ekologiska nötkreatursbesättningar jämfört med genomsnittet för samtliga besättningar i Sverige. Av denna framgår att de ekologiska mjölkbesättningarna 2013 var cirka 11 % större i genomsnitt. De ekologiska besättningarna med kor för uppfödning av kalvar var 2013 70 % större i genomsnitt.

Tablå D. Genomsnittliga besättningsstorlekar, antal kor

| | 2009 | 2010 | 2011 | 2012 | 2013 |
|-------------------------------------|------|------|------|------|------|
| Kor för mjölkproduktion | | | | | |
| - ekologiska besättningar | 65,8 | 68,2 | 75,7 | 79,1 | 81,8 |
| - samtliga besättningar | 59,3 | 61,9 | 65,9 | 69,6 | 73,7 |
| Kor för uppfödning av kalvar | | | | | |
| - ekologiska besättningar | 29,6 | 28,6 | 28,7 | 28,4 | 28,9 |
| - samtliga besättningar | 16,1 | 16,2 | 16,6 | 16,9 | 17,0 |

Det län som hade störst antal omställda ekologiska nötkreatur var Västra Götaland med närmare 70 000 djur, vilket framgår av tabell 1a i tabellbilagan. Där-
emot hade Västra Götaland inte den största andelen omställda ekologiska nötkreatur. Av figur C framgår att den största andelen omställda djur återfanns i Värmland där 38 % av nötkreaturen var omställda. Blekinge län hade den lägsta andelen omställda nötkreatur men även Kalmar, Skåne, Halland är exempel på län med låg andel omställda nötkreatur.

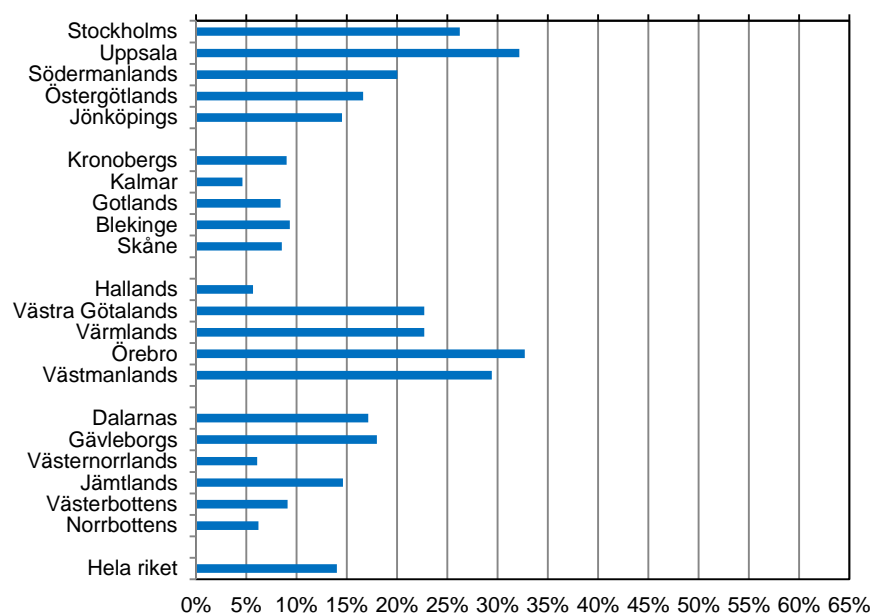
Figur C. Andel omställda ekologiska nötkreatur per län, procent



I figurerna D och E redovisas andelen omställda mjölkkor respektive omställda kor för uppfödning av kalvar per län. Både vad gäller antal mjölkkor och antal kor för uppfödning av kalvar hade Västra Götaland i särklass mest omställda djur. Sett till andelen omställda djur blir dock bilden lite annorlunda.

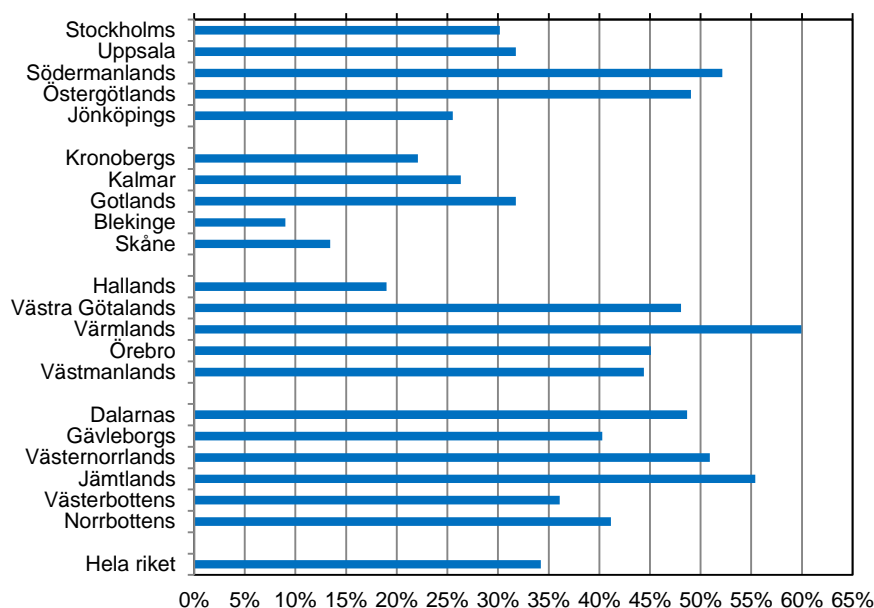
Störst andel ekologiska mjölkkor fanns i Örebro län där en tredjedel av mjölk-
korna var omställda till ekologisk produktion. Även Uppsala, Västmanlands och Stockholms län hade stor andel omställda djur. Kalmar och Halland är exempel på län med liten andel omställda mjölkkor.

Figur D. Andel omställda ekologiska mjölkkor per län, procent



Störst andel ekologiska kor för uppfödning av kalvar fanns 2013 i Värmlands län, 60 %, men ett flertal län har höga andelar. Blekinge och Skåne är de län som har lägst andelar, 9 % respektive 13 %.

Figur E. Andel omställda ekologiska kor för uppfödning av kalvar per län, procent



Får och lamm

Totalt var 118 800 får och lamm omställda till ekologisk produktion 2013. Det är en ökning med 73 % jämfört med 2009.

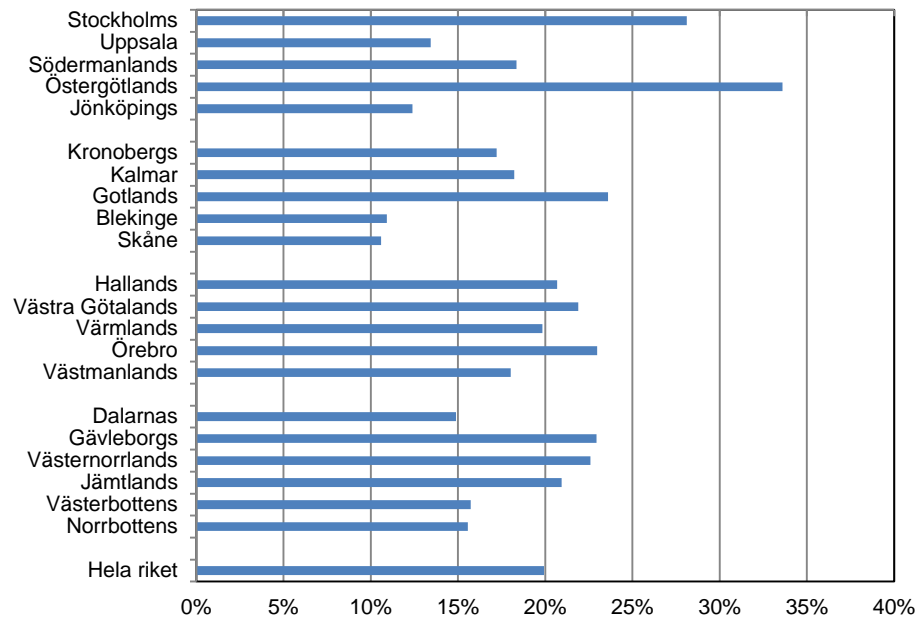
Antalet tackor och baggar har ökat med 80 % sedan 2009 och 2013 uppgick antalet till 56 900. Mellan 2012 och 2013 ökade antalet tackor och baggar med drygt 7 %.

Av tablå E framgår att besättningarna på företag med omställd ekologisk fårproduktion är avsevärt större än den genomsnittliga besättningsstorleken för samtliga fårbesättningar i Sverige.

Tablå E. Genomsnittliga besättningsstorlekar, antal tackor och baggar

| | 2009 | 2010 | 2011 | 2012 | 2013 |
|-------------------------|------|------|------|------|------|
| Ekologiska besättningar | 70,0 | 72,1 | 67,9 | 70,5 | 67,0 |
| Samtliga besättningar | 31,1 | 31,7 | 31,6 | 31,9 | 32,4 |

Summerar man antalet omställda tackor och baggar i Östergötlands, Gotlands och Västra Götalands län så utgjorde de år 2013 drygt 42 % av antalet omställda tackor och baggar i Sverige. Av figur F framgår dock att andelen omställda tackor och baggar var störst i Östergötlands och Stockholms län med 34 % respektive 28 %.

Figur F. Andel omställda ekologiska tackor och baggar per län, procent

Svin

Antalet företag som bedriver ekologisk svinproduktion är få. Mellan åren 2009 till 2013 har antalet varierat mellan 40 till 44 stycken. Antalet omställda ekologiska svin uppgick i juni 2013 till 20 500 vilket motsvarar cirka 1% av det totala antalet svin. Andelen omställda suggor har sedan 2009 legat relativt konstant på drygt 1 % av det totala antalet suggor i det svenska jordbruket. 2013 fanns cirka 68 % av de omställda ekologiska svinen i Västra Götalands, Skåne och Uppsala län.

Fjäderfä

Antalet företag som bedriver ekologisk äggproduktion är få och har varierat något mellan åren. Däremot har invägningen av ekologiska ägg och antalet omställda ekologiska värphöns ökat kraftigt. Mellan 2009 och 2013 har antalet ekologiska värphöns ökat med närmare 290 000 eller 50 %. 2013 var 868 400 värphöns omställda till ekologisk produktion vilket motsvarade en andel på 13 % av det totala antalet värphöns i Sverige.

Den ekologiska slaktkycklingproduktionen är av mycket liten omfattning. Andelen ekologiska slaktkycklingar är för närvarande mindre än 0,5 % av det totala antalet slaktkycklingar i Sverige. Under åren 2009 till 2013 har det funnits 3 företag och antalet slaktkycklingar har legat på en relativt konstant nivå. 2013 minskade dock antalet något och totalt fanns 26 000 ekologiska slaktkycklingar i juni.

Tabeller

Teckenförklaring

Explanation of symbols

| | | |
|-----|---|--------------------|
| – | Noll | Zero |
| 0 | Mindre än 0,5 | Less than 0.5 |
| 0,0 | Mindre än 0,05 | Less than 0.05 |
| .. | Uppgift inte tillgänglig eller för osäker för att anges | Data not available |
| . | Uppgift kan inte förekomma | Not applicable |
| * | Preliminär uppgift | Provisional figure |

1a. Antal och andel omställda ekologiska nötkreatur i juni 2013**1a. Number of fully converted organic cattle in June 2013**

Andel omställda ekologiska djur av det totala antalet djur redovisas i procent

The share of organic livestock is shown in percent

| Område | Kor för mjölk- produktion | Kor för uppfödning av kalvar | Summa kor | | |
|--|------------------------------|---------------------------------|-----------|------|--------------|
| Län | | | | | |
| Stockholms | 856 | 26 % | 944 | 30 % | 1 800 28 % |
| Uppsala | 3 280 | 32 % | 1 587 | 32 % | 4 867 32 % |
| Södermanlands | 1 962 | 20 % | 3 479 | 52 % | 5 441 33 % |
| Östergötlands | 4 107 | 17 % | 7 295 | 49 % | 11 402 29 % |
| Jönköpings | 4 250 | 15 % | 4 030 | 26 % | 8 280 18 % |
| Kronobergs | 1 126 | 9 % | 2 048 | 22 % | 3 174 15 % |
| Kalmar | 1 934 | 5 % | 3 309 | 26 % | 5 243 10 % |
| Gotlands | 1 376 | 8 % | 1 505 | 32 % | 2 881 14 % |
| Blekinge | 412 | 9 % | 455 | 9 % | 867 9 % |
| Skåne | 3 287 | 9 % | 4 609 | 13 % | 7 896 11 % |
| Hallands | 1 484 | 6 % | 1 548 | 19 % | 3 032 9 % |
| Västra Götalands | 13 115 | 23 % | 14 664 | 48 % | 27 779 31 % |
| Värmlands | 1 768 | 23 % | 5 106 | 60 % | 6 874 42 % |
| Örebro | 2 116 | 33 % | 2 243 | 45 % | 4 359 38 % |
| Västmanlands | 1 238 | 29 % | 1 127 | 44 % | 2 365 35 % |
| Dalarnas | 1 050 | 17 % | 2 739 | 49 % | 3 789 32 % |
| Gävleborgs | 1 603 | 18 % | 2 438 | 40 % | 4 041 27 % |
| Västernorrlands | 444 | 6 % | 2 293 | 51 % | 2 737 23 % |
| Jämtlands | 1 111 | 15 % | 2 274 | 55 % | 3 385 29 % |
| Västerbottens | 1 270 | 9 % | 564 | 36 % | 1 834 12 % |
| Norrbottens | 404 | 6 % | 358 | 41 % | 762 10 % |
| Produktionsområde | | | | | |
| Götalands södra slättbygder | 830 | 3 % | 1 371 | 14 % | 2 201 6 % |
| Götalands mellanbygder | 5 099 | 8 % | 4 255 | 17 % | 9 354 10 % |
| Götalands norra slättbygder | 10 722 | 25 % | 10 015 | 52 % | 20 737 34 % |
| Svealands slättbygder | 9 201 | 26 % | 10 892 | 46 % | 20 093 34 % |
| Götalands skogsbygder | 12 705 | 11 % | 21 660 | 28 % | 34 365 18 % |
| Mellersta Sveriges skogsbygder | 4 682 | 26 % | 7 951 | 52 % | 12 633 38 % |
| Nedre Norrland | 3 178 | 14 % | 6 935 | 47 % | 10 113 26 % |
| Övre Norrland | 1 776 | 8 % | 1 536 | 39 % | 3 312 13 % |
| Storleksgrupp åker, hektar | | | | | |
| -2 | - | 0 % | 102 | 4 % | 102 3 % |
| 2,1- 5,0 | - | 0 % | 135 | 5 % | 135 4 % |
| 5,1- 10,0 | - | 0 % | 500 | 7 % | 500 7 % |
| 10,1- 20,0 | .. | .. | 2 669 | 14 % | 2 684 13 % |
| 20,1- 30,0 | 167 | 3 % | 3 955 | 22 % | 4 122 17 % |
| 30,1- 50,0 | 821 | 3 % | 7 440 | 23 % | 8 261 15 % |
| 50,1- 100,0 | 6 147 | 7 % | 18 159 | 37 % | 24 306 18 % |
| 100,1- | 41 043 | 18 % | 31 655 | 55 % | 72 698 26 % |
| Storleksgrupp jordbruksmark, hektar | | | | | |
| -2 | - | 0 % | - | 0 % | - 0 % |
| 2,1- 5,0 | - | 0 % | .. | .. | |
| 5,1- 10,0 | - | 0 % | 110 | 3 % | 110 3 % |
| 10,1- 20,0 | - | 0 % | 1 010 | 9 % | 1 010 8 % |
| 20,1- 30,0 | 44 | 1 % | 2 072 | 16 % | 2 116 13 % |
| 30,1- 50,0 | 420 | 3 % | 5 731 | 20 % | 6 151 15 % |
| 50,1- 100,0 | 4 062 | 6 % | 15 028 | 30 % | 19 090 16 % |
| 100,1- | 43 667 | 17 % | 40 661 | 50 % | 84 328 25 % |
| Hela riket | | | | | |
| 2013 | 48 193 | 14 % | 64 615 | 34 % | 112 808 21 % |
| 2012 | 47 843 | 14 % | 58 972 | 31 % | 106 815 20 % |
| 2011 | 44 727 | 13 % | 51 720 | 26 % | 96 447 18 % |
| 2010 | 36 435 | 10 % | 42 644 | 22 % | 79 079 15 % |
| 2009 | 32 519 | 9 % | 37 609 | 20 % | 70 128 13 % |

1a. forts. Antal och andel omställda ekologiska nötkreatur i juni 2013

1a. continued. Number of fully converted organic cattle in June 2013

Andel omställda ekologiska djur av det totala antalet djur redovisas i procent
The share of organic livestock is shown in percent

| Område | Kvigor, tjurar och stutar | | Kalvar under 1 år | | Summa nötkreatur | |
|--|---------------------------|------|-------------------|------|------------------|------|
| Län | | | | | | |
| Stockholms | 1 637 | 27 % | 1 427 | 28 % | 4 864 | 28 % |
| Uppsala | 3 547 | 25 % | 3 337 | 24 % | 11 751 | 27 % |
| Södermanlands | 3 837 | 25 % | 4 582 | 30 % | 13 860 | 30 % |
| Östergötlands | 8 998 | 25 % | 9 395 | 27 % | 29 795 | 27 % |
| Jönköpings | 6 033 | 14 % | 6 661 | 17 % | 20 974 | 17 % |
| Kronobergs | 2 738 | 13 % | 2 516 | 13 % | 8 428 | 13 % |
| Kalmar | 3 923 | 8 % | 3 944 | 9 % | 13 110 | 9 % |
| Gotlands | 2 211 | 10 % | 2 160 | 11 % | 7 252 | 12 % |
| Blekinge | 542 | 6 % | 666 | 8 % | 2 075 | 8 % |
| Skåne | 6 245 | 9 % | 6 086 | 9 % | 20 227 | 10 % |
| Hallands | 2 857 | 10 % | 2 506 | 9 % | 8 395 | 9 % |
| Västra Götalands | 21 793 | 25 % | 20 381 | 26 % | 69 953 | 28 % |
| Värmlands | 5 861 | 35 % | 5 156 | 37 % | 17 891 | 38 % |
| Örebro | 3 422 | 29 % | 3 247 | 29 % | 11 028 | 32 % |
| Västmanlands | 1 753 | 29 % | 1 660 | 24 % | 5 778 | 29 % |
| Dalarnas | 2 469 | 24 % | 2 767 | 28 % | 9 025 | 28 % |
| Gävleborgs | 2 960 | 22 % | 3 031 | 24 % | 10 032 | 24 % |
| Västernorrlands | 1 955 | 20 % | 1 967 | 24 % | 6 659 | 22 % |
| Jämtlands | 2 558 | 26 % | 2 335 | 27 % | 8 278 | 27 % |
| Västerbottens | 1 341 | 11 % | 1 243 | 10 % | 4 418 | 11 % |
| Norrbottnens | 575 | 10 % | 540 | 10 % | 1 877 | 10 % |
| Produktionsområde | | | | | | |
| Götalands södra slättbygder | 1 741 | 6 % | 1 763 | 5 % | 5 705 | 6 % |
| Götalands mellanbygder | 7 035 | 8 % | 6 626 | 8 % | 23 015 | 9 % |
| Götalands norra slättbygder | 14 636 | 25 % | 14 734 | 26 % | 50 107 | 28 % |
| Svealands slättbygder | 16 268 | 29 % | 15 323 | 28 % | 51 684 | 30 % |
| Götalands skogsbygder | 28 881 | 16 % | 28 206 | 17 % | 91 452 | 17 % |
| Mellersta Sveriges skogsbygder | 9 315 | 30 % | 9 441 | 35 % | 31 389 | 35 % |
| Nedre Norrland | 7 050 | 22 % | 7 218 | 24 % | 24 381 | 24 % |
| Övre Norrland | 2 329 | 12 % | 2 296 | 12 % | 7 937 | 12 % |
| Storleksgrupp åker, hektar | | | | | | |
| -2 | 62 | 2 % | 96 | 3 % | 260 | 2 % |
| 2,1- 5,0 | 96 | 2 % | 110 | 3 % | 341 | 3 % |
| 5,1- 10,0 | 457 | 6 % | 431 | 6 % | 1 388 | 6 % |
| 10,1- 20,0 | 2 109 | 9 % | 2 360 | 11 % | 7 153 | 11 % |
| 20,1- 30,0 | 3 139 | 13 % | 3 671 | 16 % | 10 932 | 15 % |
| 30,1- 50,0 | 6 939 | 12 % | 7 155 | 14 % | 22 355 | 13 % |
| 50,1- 100,0 | 19 637 | 15 % | 20 019 | 17 % | 63 962 | 16 % |
| 100,1- | 54 816 | 23 % | 51 765 | 22 % | 179 279 | 24 % |
| Storleksgrupp jordbruksmark, hektar | | | | | | |
| -2 | - | 0 % | - | 0 % | - | 0 % |
| 2,1- 5,0 | .. | .. | .. | .. | .. | .. |
| 5,1- 10,0 | 95 | 2 % | 72 | 2 % | 277 | 2 % |
| 10,1- 20,0 | 941 | 6 % | 935 | 7 % | 2 886 | 7 % |
| 20,1- 30,0 | 1 651 | 9 % | 1 758 | 11 % | 5 525 | 11 % |
| 30,1- 50,0 | 4 650 | 11 % | 5 350 | 14 % | 16 151 | 13 % |
| 50,1- 100,0 | 15 951 | 13 % | 16 013 | 15 % | 51 054 | 15 % |
| 100,1- | 63 964 | 22 % | 61 477 | 21 % | 209 769 | 23 % |
| Hela riket | | | | | | |
| 2013 | 87 255 | 18 % | 85 607 | 18 % | 285 670 | 19 % |
| 2012 | 78 480 | 16 % | 82 591 | 17 % | 267 886 | 18 % |
| 2011 | 74 070 | 15 % | 73 929 | 16 % | 244 446 | 16 % |
| 2010 | 63 512 | 12 % | 61 402 | 13 % | 203 993 | 13 % |
| 2009 | 54 618 | 11 % | 56 166 | 12 % | 180 912 | 12 % |

1b. Antal företag med omställda ekologiska nötkreatur i juni 2013**1b. Number of holdings with fully converted organic cattle in June 2013**

| Område | Kor för mjölkproduktion | Kor för uppfödning av kalvar | Summa kor | Kvigor, tjurar och stutar | Kalvar under 1 år | Summa nötkreatur |
|--|-------------------------|------------------------------|-----------|---------------------------|-------------------|------------------|
| Län | | | | | | |
| Stockholms | 14 | 38 | 52 | 63 | 54 | 63 |
| Uppsala | 39 | 60 | 98 | 105 | 102 | 107 |
| Södermanlands | 26 | 97 | 122 | 123 | 116 | 127 |
| Östergötlands | 36 | 207 | 241 | 238 | 236 | 254 |
| Jönköpings | 56 | 170 | 226 | 226 | 230 | 237 |
| Kronobergs | 16 | 90 | 106 | 105 | 104 | 108 |
| Kalmar | 22 | 109 | 131 | 135 | 130 | 137 |
| Gotlands | 17 | 45 | 62 | 62 | 62 | 66 |
| Blekinge | 6 | 28 | 34 | 32 | 35 | 37 |
| Skåne | 32 | 137 | 169 | 168 | 167 | 174 |
| Hallands | 18 | 62 | 79 | 84 | 80 | 87 |
| Västra Götalands | 139 | 546 | 683 | 707 | 691 | 732 |
| Värmlands | 22 | 153 | 174 | 174 | 165 | 182 |
| Örebro | 22 | 71 | 93 | 96 | 94 | 101 |
| Västmanlands | 12 | 42 | 54 | 58 | 56 | 61 |
| Dalarnas | 16 | 87 | 103 | 112 | 104 | 114 |
| Gävleborgs | 36 | 95 | 131 | 131 | 126 | 135 |
| Västernorrlands | 10 | 83 | 93 | 93 | 88 | 96 |
| Jämtlands | 21 | 74 | 95 | 92 | 88 | 97 |
| Västerbottens | 22 | 29 | 51 | 51 | 51 | 53 |
| Norrbottnens | 7 | 13 | 20 | 20 | 19 | 21 |
| Produktionsområde | | | | | | |
| Götalands södra slättbygder | 8 | 36 | 44 | 46 | 43 | 46 |
| Götalands mellanbygder | 54 | 127 | 181 | 180 | 179 | 188 |
| Götalands norra slättbygder | 97 | 278 | 374 | 382 | 372 | 401 |
| Svealands slättbygder | 108 | 328 | 434 | 461 | 433 | 475 |
| Götalands skogsbygder | 171 | 875 | 1 044 | 1 061 | 1 054 | 1 102 |
| Mellersta Sveriges skogsbygder | 61 | 279 | 337 | 346 | 333 | 362 |
| Nedre Norrland | 57 | 254 | 311 | 307 | 294 | 320 |
| Övre Norrland | 33 | 59 | 92 | 92 | 90 | 95 |
| Storleksgrupp åker, hektar | | | | | | |
| -2 | - | 4 | 4 | 4 | 4 | 4 |
| 2,1- 5,0 | - | 22 | 22 | 20 | 19 | 25 |
| 5,1- 10,0 | - | 87 | 87 | 90 | 81 | 96 |
| 10,1- 20,0 | .. | 301 | 302 | 304 | 288 | 330 |
| 20,1- 30,0 | 7 | 304 | 311 | 310 | 303 | 332 |
| 30,1- 50,0 | 34 | 426 | 459 | 465 | 455 | 489 |
| 50,1- 100,0 | 149 | 618 | 765 | 798 | 770 | 820 |
| 100,1- | 398 | 474 | 867 | 884 | 878 | 893 |
| Storleksgrupp jordbruksmark, hektar | | | | | | |
| -2 | - | - | - | - | - | - |
| 2,1- 5,0 | - | .. | .. | .. | .. | .. |
| 5,1- 10,0 | - | 27 | 27 | 24 | 21 | 30 |
| 10,1- 20,0 | - | 170 | 170 | 181 | 161 | 192 |
| 20,1- 30,0 | 3 | 234 | 237 | 229 | 218 | 254 |
| 30,1- 50,0 | 19 | 424 | 442 | 442 | 435 | 474 |
| 50,1- 100,0 | 117 | 663 | 779 | 814 | 795 | 844 |
| 100,1- | 450 | 717 | 1 161 | 1 184 | 1 167 | 1 194 |
| Hela riket | | | | | | |
| 2013 | 589 | 2 236 | 2 817 | 2 875 | 2 798 | 2 989 |
| 2012 | 605 | 2 078 | 2 676 | 2 717 | 2 656 | 2 838 |
| 2011 | 591 | 1 804 | 2 389 | 2 438 | 2 399 | 2 537 |
| 2010 | 534 | 1 489 | 2 015 | 2 086 | 2 041 | 2 144 |
| 2009 | 494 | 1 271 | 1 754 | 1 809 | 1 797 | 1 867 |

2a. Antal och andel omställda ekologiska får i juni 2013**2a. Number of fully converted organic sheep in June 2013**

Andel omställda ekologiska djur av det totala antalet djur redovisas i procent

The share of organic livestock is shown in percent

| Område | Baggar och tackor födda 2012 eller tidigare | | Lamm | | Summa får | |
|--|--|------|--------|------|-----------|------|
| Län | | | | | | |
| Stockholms | 3 007 | 28 % | 3 069 | 29 % | 6 076 | 29 % |
| Uppsala | 1 434 | 13 % | 1 786 | 16 % | 3 220 | 15 % |
| Södermanlands | 2 281 | 18 % | 2 505 | 20 % | 4 786 | 19 % |
| Östergötlands | 7 758 | 34 % | 7 383 | 33 % | 15 141 | 33 % |
| Jönköpings | 1 651 | 12 % | 2 176 | 15 % | 3 827 | 14 % |
| Kronobergs | 1 616 | 17 % | 1 508 | 16 % | 3 124 | 17 % |
| Kalmar | 3 504 | 18 % | 3 328 | 18 % | 6 832 | 18 % |
| Gotlands | 7 616 | 24 % | 9 852 | 26 % | 17 468 | 25 % |
| Blekinge | 936 | 11 % | 1 087 | 12 % | 2 023 | 12 % |
| Skåne | 3 079 | 11 % | 3 500 | 11 % | 6 579 | 11 % |
| Hallands | 2 622 | 21 % | 3 352 | 24 % | 5 974 | 23 % |
| Västra Götalands | 8 726 | 22 % | 9 489 | 23 % | 18 215 | 23 % |
| Värmlands | 1 806 | 20 % | 1 840 | 23 % | 3 646 | 21 % |
| Örebro | 2 616 | 23 % | 2 871 | 24 % | 5 487 | 23 % |
| Västmanlands | 1 010 | 18 % | 1 237 | 22 % | 2 247 | 20 % |
| Dalarnas | 1 273 | 15 % | 1 538 | 20 % | 2 811 | 17 % |
| Gävleborgs | 2 078 | 23 % | 1 674 | 20 % | 3 752 | 22 % |
| Västernorrlands | 1 076 | 23 % | 854 | 24 % | 1 930 | 23 % |
| Jämtlands | 1 314 | 21 % | 1 219 | 23 % | 2 533 | 22 % |
| Västerbottens | 905 | 16 % | 961 | 19 % | 1 866 | 17 % |
| Norrbottnens | 582 | 16 % | 641 | 18 % | 1 223 | 17 % |
| Produktionsområde | | | | | | |
| Götalands södra slättbygder | 600 | 5 % | 587 | 4 % | 1 187 | 5 % |
| Götalands mellanbygder | 11 142 | 20 % | 13 149 | 21 % | 24 291 | 20 % |
| Götalands norra slättbygder | 7 354 | 31 % | 7 693 | 33 % | 15 047 | 32 % |
| Svealands slättbygder | 10 227 | 21 % | 11 452 | 23 % | 21 679 | 22 % |
| Götalands skogsbygder | 16 602 | 19 % | 18 642 | 20 % | 35 244 | 20 % |
| Mellersta Sveriges skogsbygder | 4 920 | 21 % | 4 925 | 22 % | 9 845 | 22 % |
| Nedre Norrland | 4 534 | 22 % | 3 807 | 22 % | 8 341 | 22 % |
| Övre Norrland | 1 511 | 13 % | 1 615 | 15 % | 3 126 | 14 % |
| Storleksgrupp åker, hektar | | | | | | |
| -2 | 162 | 1 % | 218 | 1 % | 380 | 1 % |
| 2,1- 5,0 | 524 | 2 % | 591 | 2 % | 1 115 | 2 % |
| 5,1- 10,0 | 2 416 | 7 % | 2 531 | 7 % | 4 947 | 7 % |
| 10,1- 20,0 | 6 302 | 14 % | 6 955 | 15 % | 13 257 | 15 % |
| 20,1- 30,0 | 5 760 | 20 % | 6 104 | 21 % | 11 864 | 21 % |
| 30,1- 50,0 | 9 800 | 24 % | 9 784 | 23 % | 19 584 | 23 % |
| 50,1- 100,0 | 19 113 | 37 % | 20 727 | 40 % | 39 840 | 39 % |
| 100,1- | 12 813 | 35 % | 14 960 | 37 % | 27 773 | 36 % |
| Storleksgrupp jordbruksmark, hektar | | | | | | |
| -2 | .. | .. | .. | .. | .. | .. |
| 2,1- 5,0 | .. | .. | .. | .. | .. | .. |
| 5,1- 10,0 | 1 049 | 3 % | 1 139 | 4 % | 2 188 | 3 % |
| 10,1- 20,0 | 3 464 | 8 % | 3 687 | 8 % | 7 151 | 8 % |
| 20,1- 30,0 | 4 498 | 16 % | 4 580 | 16 % | 9 078 | 16 % |
| 30,1- 50,0 | 7 626 | 18 % | 8 300 | 20 % | 15 926 | 19 % |
| 50,1- 100,0 | 17 934 | 33 % | 19 745 | 36 % | 37 679 | 34 % |
| 100,1- | 22 203 | 34 % | 24 311 | 36 % | 46 514 | 35 % |
| Hela riket | | | | | | |
| 2013 | 56 890 | 20 % | 61 870 | 21 % | 118 760 | 21 % |
| 2012 | 53 110 | 18 % | 60 160 | 19 % | 113 270 | 19 % |
| 2011 | 45 350 | 15 % | 52 381 | 16 % | 97 731 | 16 % |
| 2010 | 39 795 | 15 % | 47 761 | 16 % | 87 556 | 15 % |
| 2009 | 31 631 | 12 % | 36 893 | 13 % | 68 524 | 13 % |

2b. Antal företag med omställda ekologiska får i juni 2013**2b. Number of holdings with fully converted organic sheep in June 2013**

| Område | Baggar och tackor, födda 2012 eller tidigare | Lamm | Summa får |
|--|--|------|-----------|
| Län | | | |
| Stockholms | 41 | 41 | 41 |
| Uppsala | 36 | 33 | 36 |
| Södermanlands | 46 | 45 | 46 |
| Östergötlands | 87 | 78 | 87 |
| Jönköpings | 37 | 36 | 37 |
| Kronobergs | 17 | 15 | 17 |
| Kalmar | 37 | 34 | 37 |
| Gotlands | 57 | 55 | 57 |
| Blekinge | 18 | 17 | 18 |
| Skåne | 40 | 37 | 40 |
| Hallands | 28 | 28 | 28 |
| Västra Götalands | 176 | 163 | 176 |
| Värmlands | 40 | 33 | 40 |
| Örebro | 31 | 30 | 32 |
| Västmanlands | 21 | 20 | 21 |
| Dalarnas | 27 | 25 | 27 |
| Gävleborgs | 38 | 35 | 38 |
| Västernorrlands | 23 | 20 | 23 |
| Jämtlands | 23 | 17 | 23 |
| Västerbottens | 17 | 15 | 17 |
| Norrbottnens | 9 | 7 | 9 |
| Produktionsområde | | | |
| Götalands södra slättbygder | 14 | 14 | 14 |
| Götalands mellanbygder | 91 | 85 | 91 |
| Götalands norra slättbygder | 111 | 107 | 111 |
| Svealands slättbygder | 172 | 165 | 172 |
| Götalands skogsbygder | 252 | 232 | 252 |
| Mellersta Sveriges skogsbygder | 90 | 81 | 91 |
| Nedre Norrland | 90 | 76 | 90 |
| Övre Norrland | 29 | 24 | 29 |
| Storleksgrupp åker, hektar | | | |
| -2 | 6 | 6 | 6 |
| 2,1- 5,0 | 23 | 22 | 23 |
| 5,1- 10,0 | 82 | 75 | 82 |
| 10,1- 20,0 | 175 | 160 | 176 |
| 20,1- 30,0 | 115 | 101 | 115 |
| 30,1- 50,0 | 138 | 127 | 138 |
| 50,1- 100,0 | 188 | 178 | 188 |
| 100,1- | 122 | 115 | 122 |
| Storleksgrupp jordbruksmark, hektar | | | |
| -2 | .. | .. | .. |
| 2,1- 5,0 | .. | .. | .. |
| 5,1- 10,0 | 47 | 43 | 47 |
| 10,1- 20,0 | 129 | 119 | 130 |
| 20,1- 30,0 | 119 | 105 | 119 |
| 30,1- 50,0 | 135 | 125 | 135 |
| 50,1- 100,0 | 224 | 206 | 224 |
| 100,1- | 191 | 182 | 191 |
| Hela riket | | | |
| 2013 | 849 | 784 | 850 |
| 2012 | 753 | 698 | 754 |
| 2011 | 668 | 614 | 668 |
| 2010 | 552 | 515 | 552 |
| 2009 | 452 | 425 | 452 |

3a. Antal och andel omställda ekologiska svin i juni 2013**3a. Number of fully converted organic pigs in June 2013**

Andel omställda ekologiska djur av det totala antalet djur redovisas i procent

The share of organic livestock is shown in percent

| Område | Galtar för avel, 50 kg och däröver | | Sugor för avel, 50 kg och däröver | | Slaktsvin, 20kg och däröver | |
|--|------------------------------------|-----|-----------------------------------|-----|-----------------------------|------|
| Län | | | | | | |
| Stockholms | - | - | - | - | .. | .. |
| Uppsala | .. | .. | 196 | 6 % | 1 707 | 21 % |
| Södermanlands | .. | .. | .. | .. | .. | .. |
| Östergötlands | .. | .. | .. | .. | .. | .. |
| Jönköpings | - | - | - | - | - | - |
| Kronobergs | - | - | - | - | - | - |
| Kalmar | .. | .. | 42 | 1 % | .. | .. |
| Gotlands | - | - | - | - | - | - |
| Blekinge | - | - | - | - | - | - |
| Skåne | 16 | 2 % | 407 | 1 % | 4 416 | 2 % |
| Hallands | .. | .. | 176 | 1 % | .. | .. |
| Västra Götalands | .. | .. | 441 | 2 % | 4 524 | 3 % |
| Värmlands | - | - | .. | .. | .. | .. |
| Örebro | - | - | - | - | - | - |
| Västmanlands | .. | .. | .. | .. | .. | .. |
| Dalarnas | .. | .. | .. | .. | .. | .. |
| Gävleborgs | .. | .. | .. | .. | .. | .. |
| Västernorrlands | - | - | - | - | - | - |
| Jämtlands | - | - | - | - | - | - |
| Västerbottens | - | - | - | - | - | - |
| Norrbottens | - | - | - | - | - | - |
| Produktionsområde | | | | | | |
| Götalands södra slättbygder | 15 | 2 % | 537 | 1 % | 3 920 | 2 % |
| Götalands mellanbygder | .. | .. | 26 | 0 % | 734 | 0 % |
| Götalands norra slättbygder | .. | .. | .. | .. | 3 573 | 2 % |
| Svealands slättbygder | 14 | 4 % | 572 | 2 % | 3 791 | 3 % |
| Götalands skogsbygder | .. | .. | 370 | 2 % | 1 202 | 1 % |
| Mellersta Sveriges skogsbygder | .. | .. | .. | .. | .. | .. |
| Nedre Norrland | .. | .. | .. | .. | .. | .. |
| Övre Norrland | - | - | - | - | - | - |
| Storleksgrupp åker, hektar | | | | | | |
| -2 | - | - | - | - | - | - |
| 2,1- 5,0 | - | - | - | - | - | - |
| 5,1- 10,0 | .. | .. | .. | .. | - | - |
| 10,1- 20,0 | .. | .. | .. | .. | .. | .. |
| 20,1- 30,0 | .. | .. | 47 | 2 % | .. | .. |
| 30,1- 50,0 | .. | .. | 139 | 2 % | 612 | 2 % |
| 50,1- 100,0 | .. | .. | 54 | 0 % | 1 021 | 1 % |
| 100,1- | 39 | 7 % | 1 655 | 2 % | 11 519 | 2 % |
| Storleksgrupp jordbruksmark, hektar | | | | | | |
| -2 | - | - | - | - | - | - |
| 2,1- 5,0 | - | - | - | - | - | - |
| 5,1- 10,0 | .. | .. | .. | .. | - | - |
| 10,1- 20,0 | .. | .. | .. | .. | - | - |
| 20,1- 30,0 | .. | .. | 140 | 6 % | .. | .. |
| 30,1- 50,0 | .. | .. | 128 | 2 % | .. | .. |
| 50,1- 100,0 | .. | .. | 61 | 0 % | 1 199 | 1 % |
| 100,1- | 40 | 6 % | 1 665 | 2 % | 11 553 | 2 % |
| Hela riket | | | | | | |
| 2013 | 51 | 2 % | 1 996 | 1 % | 13 520 | 2 % |
| 2012 | 57 | 4 % | 2 017 | 1 % | 15 451 | 2 % |
| 2011 | 36 | 2 % | 1 758 | 1 % | 12 359 | 1 % |
| 2010 | 37 | 2 % | 1 919 | 1 % | 12 727 | 1 % |
| 2009 | 35 | 1 % | 1 861 | 1 % | 13 106 | 1 % |

3a. forts. Antal och andel omställda ekologiska svin i juni 2013

3a. continued. Number of fully converted organic pigs in June 2013

Andel omställda ekologiska djur av det totala antalet djur redovisas i procent

The share of organic livestock is shown in percent

| Område | Smågrisar, under 20 kg | | Summa svin | |
|--|---------------------------|-----|------------|------|
| Län | | | | |
| Stockholms | - | - | .. | .. |
| Uppsala | 347 | 3 % | 2 257 | 10 % |
| Södermanlands | .. | .. | .. | .. |
| Östergötlands | .. | .. | .. | .. |
| Jönköpings | - | - | - | - |
| Kronobergs | - | - | - | - |
| Kalmar | .. | .. | 326 | 0 % |
| Gotlands | - | - | - | - |
| Blekinge | - | - | - | - |
| Skåne | 770 | 1 % | 5 609 | 1 % |
| Hallands | .. | .. | 1 098 | 1 % |
| Västra Götalands | 1 108 | 2 % | 6 081 | 2 % |
| Värmlands | .. | .. | .. | .. |
| Örebro | - | - | - | - |
| Västmanlands | .. | .. | .. | .. |
| Dalarnas | .. | .. | .. | .. |
| Gävleborgs | .. | .. | .. | .. |
| Västernorrlands | - | - | - | - |
| Jämtlands | - | - | - | - |
| Västerbottens | - | - | - | - |
| Norrbottnens | - | - | - | - |
| Produktionsområde | | | | |
| Götalands södra slättbygder | 1 470 | 1 % | 5 942 | 2 % |
| Götalands mellanbygder | .. | .. | 775 | 0 % |
| Götalands norra slättbygder | .. | .. | 4 008 | 1 % |
| Svealands slättbygder | 1 121 | 2 % | 5 498 | 2 % |
| Götalands skogsbygder | 808 | 2 % | 2 389 | 1 % |
| Mellersta Sveriges skogsbygder | .. | .. | .. | .. |
| Nedre Norrland | .. | .. | .. | .. |
| Övre Norrland | - | - | - | - |
| Storleksgrupp åker, hektar | | | | |
| -2 | - | - | - | - |
| 2,1- 5,0 | - | - | - | - |
| 5,1- 10,0 | .. | .. | .. | .. |
| 10,1- 20,0 | .. | .. | .. | .. |
| 20,1- 30,0 | - | - | 188 | 1 % |
| 30,1- 50,0 | .. | .. | 1 164 | 2 % |
| 50,1- 100,0 | .. | .. | 1 200 | 1 % |
| 100,1- | 4 217 | 2 % | 17 430 | 2 % |
| Storleksgrupp jordbruksmark, hektar | | | | |
| -2 | - | - | - | - |
| 2,1- 5,0 | - | - | - | - |
| 5,1- 10,0 | .. | .. | .. | .. |
| 10,1- 20,0 | - | - | .. | .. |
| 20,1- 30,0 | .. | .. | 734 | 5 % |
| 30,1- 50,0 | .. | .. | 933 | 2 % |
| 50,1- 100,0 | .. | .. | 1 354 | 1 % |
| 100,1- | 4 260 | 2 % | 17 518 | 2 % |
| Hela riket | | | | |
| 2013 | 4 981 | 1 % | 20 548 | 1 % |
| 2012 | 4 456 | 1 % | 21 981 | 2 % |
| 2011 | 4 792 | 1 % | 18 945 | 1 % |
| 2010 | 5 159 | 1 % | 19 842 | 1 % |
| 2009 | 5 717 | 1 % | 20 719 | 1 % |

3b. Antal företag med omställda ekologiska svin i juni 2013**3b. Number of holdings with fully converted organic pigs in June 2013**

| Område | Galtar för avel, 50 kg och däröver | Suggor för avel, 50 kg och däröver | Slaktsvin, 20 kg och däröver | Smågrisar, under 20 kg | Summa svin |
|--|--|--|---------------------------------|---------------------------|---------------|
| Län | | | | | |
| Stockholms | - | - | .. | - | .. |
| Uppsala | .. | 5 | 7 | 4 | 7 |
| Södermanlands | .. | .. | .. | .. | .. |
| Östergötlands | .. | .. | .. | .. | .. |
| Jönköpings | - | - | - | - | - |
| Kronobergs | - | - | - | - | - |
| Kalmar | .. | 3 | .. | .. | 3 |
| Gotlands | - | - | - | - | - |
| Blekinge | - | - | - | - | - |
| Skåne | .. | 5 | 8 | 3 | 8 |
| Hallands | .. | 3 | .. | .. | 3 |
| Västra Götalands | .. | 8 | 7 | 6 | 11 |
| Värmlands | - | .. | .. | .. | .. |
| Örebro | - | - | - | - | - |
| Västmanlands | .. | .. | .. | .. | .. |
| Dalarnas | .. | .. | .. | .. | .. |
| Gävleborgs | .. | .. | .. | .. | .. |
| Västernorrlands | - | - | - | - | - |
| Jämtlands | - | - | - | - | - |
| Västerbottens | - | - | - | - | - |
| Norrbottens | - | - | - | - | - |
| Produktionsområde | | | | | |
| Götalands södra slättbygder | .. | 4 | 5 | 4 | 5 |
| Götalands mellanbygder | .. | 3 | 4 | .. | 5 |
| Götalands norra slättbygder | .. | .. | 4 | .. | 5 |
| Svealands slättbygder | .. | 10 | 12 | 9 | 13 |
| Götalands skogsbygder | .. | 10 | 5 | 4 | 10 |
| Mellersta Sveriges skogsbygder | .. | .. | .. | .. | .. |
| Nedre Norrland | - | .. | .. | .. | .. |
| Övre Norrland | - | - | - | - | - |
| Storleksgrupp åker, hektar | | | | | |
| -2 | - | - | - | - | - |
| 2,1- 5,0 | - | - | - | - | - |
| 5,1- 10,0 | .. | .. | - | .. | .. |
| 10,1- 20,0 | .. | .. | .. | .. | .. |
| 20,1- 30,0 | .. | 3 | .. | - | 3 |
| 30,1- 50,0 | .. | 4 | 3 | .. | 4 |
| 50,1- 100,0 | .. | 3 | 3 | .. | 4 |
| 100,1- | 17 | 19 | 24 | 17 | 27 |
| Storleksgrupp jordbruksmark, hektar | | | | | |
| -2 | - | - | - | - | - |
| 2,1- 5,0 | - | - | - | - | - |
| 5,1- 10,0 | .. | .. | - | .. | .. |
| 10,1- 20,0 | .. | .. | - | - | .. |
| 20,1- 30,0 | .. | 3 | .. | .. | 3 |
| 30,1- 50,0 | .. | 3 | .. | .. | 3 |
| 50,1- 100,0 | .. | 5 | 4 | .. | 6 |
| 100,1- | 18 | 20 | 25 | 18 | 28 |
| Hela riket | | | | | |
| 2013 | 28 | 33 | 33 | 23 | 42 |
| 2012 | 22 | 30 | 35 | 23 | 40 |
| 2011 | 22 | 33 | 36 | 26 | 44 |
| 2010 | 17 | 33 | 33 | 23 | 44 |
| 2009 | 19 | 29 | 32 | 24 | 40 |

4a. Antal och andel omställda ekologiska höns och slaktkycklingar i juni 2013

4a. Number of fully converted organic fowls and broilers in June 2013

Andel omställda ekologiska djur av det totala antalet djur redovisas i procent
The share of organic livestock is shown in percent

| Område | Höns, 20 veckor eller äldre | | Slaktkycklingar | |
|-------------------|-----------------------------|------|-----------------|-----|
| Hela riket | | | | |
| 2013 | 868 378 | 13 % | 26 014 | 0 % |
| 2012 | 798 936 | 12 % | 29 342 | 0 % |
| 2011 | 790 224 | 12 % | 29 400 | 0 % |
| 2010 | 730 421 | 12 % | 32 000 | 0 % |
| 2009 | 579 015 | 11 % | 31 100 | 1 % |

4b. Antal företag med omställda ekologiska höns och slaktkycklingar i juni 2013

4b. Number of holdings with fully converted organic fowls and broilers in June 2013

| Område | Höns, 20 veckor eller äldre | | Slaktkycklingar | |
|-------------------|-----------------------------|----|-----------------|---|
| Hela riket | | | | |
| 2013 | | 78 | | 3 |
| 2012 | | 87 | | 3 |
| 2011 | | 96 | | 3 |
| 2010 | | 90 | | 3 |
| 2009 | | 77 | | 3 |

Fakta om statistiken

Detta omfattar statistiken

Definitioner och förklaringar

I detta Statistiska meddelande redovisas antal djur som är omställda till ekologisk produktion. Det betyder att djurhållningen uppfyller kraven enligt Rådets förordning (EG) nr 834/2007 av den 27 juni 2007 om ekologisk produktion och märkning av ekologiska produkter och upphävande av förordning (EEG) nr 2092/91.

I praktiken innebär detta att de produkter som djurhållningen resulterar i får märkas och säljas på marknaden med EU:s logotyp för ekologisk produktion. Produkterna kan även vara märkta med KRAV:s eller Demeters respektive logotyp om produktionen uppfyller antingen KRAV:s eller Demeters villkor för märkning. I samtliga fall kontrolleras regelverkets efterlevnad av något av de tre godkända kontrollorganen inom jordbruksområdet i Sverige. Dessa kontrollorgan är Kiwa Sverige AB, HS Certifiering AB och SMAK AB.

Så görs statistiken

Statistiken är en sambearbetning av uppgifter från de godkända kontrollorganen och Jordbruksverkets statistiska Lantbruksregister (LBR). Detta görs på följande sätt.

Kontrollorganen rapporterar årligen in uppgifter på företagnivå för samtliga företag som är under kontroll avseende ekologisk djurhållning. Jordbruksverket kopplar därefter kontrollorganens uppgifter mot LBR. Om ett företag, enligt uppgifterna från kontrollorganen, har omställd produktion av ett djurslag hämtas uppgifterna om antal djur av det aktuella djurslaget från LBR.

Anledningen till att Jordbruksverket använder uppgifter om djurantal från LBR är att mätmetoder och definitioner skiljer sig mellan LBR och kontrollorganen. Genom att använda djurantalet från LBR förbättras jämförbarheten med övrig officiell statistik över antal husdjur i Sverige. I dokumentet ”Beskrivning av statistiken” finns en mer detaljerad beskrivning av vilka företag som ingår i LBR.

Statistikens tillförlitlighet

Tillförlitligheten i statistiken är beroende av

- kvaliteten i kontrollorganens rapportering till Jordbruksverket,
- kvaliteten i LBR och de statistiska undersökningar och administrativa register som LBR är uppbyggt av samt
- kvaliteten i kopplingen mellan kontrollorganens register över sina kunder och LBR.

Kvaliteten i kontrollorganens rapportering till Jordbruksverket

Kontrollorganens uppgifter bedöms inte innehålla några täckningsfel. Mätfel och fel från bearbetningsprocessen kan förekomma t.ex. i fall där kontrollorganen får en felaktiv uppgift om innehav av ett visst djurslag eller att en felaktiv uppgift om djurinnehav läses in i kontrollorganens system.

Vid sammanställningen av statistiken har Jordbruksverket hittat felaktigheter av denna typ och då gjort korrigeringar, oftast efter kontakt med kontrollorganen. Bedömningen är att kvarstående fel från bearbetningsprocessen inte påverkar de övergripande resultaten.

Kvaliteten i LBR

Lantbruksregistrets uppgifter om antalet djur baserar på årliga urvalsundersökningar och, vart tredje år, en totalundersökning av samtliga jordbruksföretag. Vid dessa undersökningar får jordbrukarna svara på frågor om djurinnehav i juni det aktuella året. För nötkreatur hämtas dock uppgifter om antalet djur från Jordbruksverkets centrala nötkreatursregister (CDB). Uppgifterna om antalet nötkreatur i LBR baseras således årligen på uppgifter från samtliga jordbruksföretag.

För de år då totalundersökningar inte genomförs baseras uppgifterna om antalet får, svin och fjäderfä på urvalsundersökningar (djurräkningar). Svarefrekvensen i djurräkningarna är mycket hög. Men eftersom det är urvalsundersökningar betyder det att det inte finns aktuella data över djurinnehav för samtliga företag. För de företag som inte ingår i djurräkningarna används senast kända värde i statistiken över ekologisk djurhållning. När det gäller svin ingår i stort sett samtliga företag i de årliga djurräkningarna vilket gör att uppgifterna om antalet svin per företag är väl uppdaterade. När det gäller fjäderfä totalundersöks samtliga företag med mer än 1 000 fjäderfä och för får gäller att samtliga företag med mer än 100 får och lamm totalundersöks.

Mätfel kan förekomma om uppgifterna i de använda registren eller i enkätundersökningens svarsblanketter är felaktiga. I enkätundersökningen görs kontroller dels av inlästa värden genom verifiering, dels i efterhand av avvikelser från förväntade värden. Uppgifterna i de administrativa registren kontrolleras genom kontroller i fält och administrativa kontroller.

När det gäller antal mjölkkor görs ett modellantagande som innebär att samtliga kor på besättningar med mjölkleveranser i juni antas vara mjölkkor. Detta ger en överskattning av antalet mjölkkor, som beräknas vara mindre än 1 %, och motsvarande underskattning av antalet övriga kor.

Kvaliteten i kopplingarna mellan kontrollorganens register och LBR

Kopplingarna mellan kontrollorganens kundregister och LBR görs genom person-/organisationsnummer, namn, adress, telefonnummer och kundnummer i SAM. När Jordbruksverket vart tredje år genomför en totalundersökning av samtliga jordbruksföretag uppmanas jordbrukarna att även fylla i sitt kundnummer vid det kontrollorgan som anlitas för certifieringen av sin ekologiska produktion. Detta kundnummer kopplas sedan mot LBR och de uppgifter kontrollorganen levererar till Jordbruksverket årligen.

I stort sett samtliga företag från kontrollorganens register kan kopplas mot LBR. År 2013 kunde 3 företag inte kopplas mot LBR. Bedömningen är att dessa företag inte påverkar statistiken på övergripande nivå. Vi vet också att det i vissa fall förekommer felkopplingar, som bland annat kan bero på att företagsbegreppet i LBR skiljer sig från kontrollorganens register över kunder. De båda ovan nämnda felkällorna bedöms inte påverka statistikens tillförlitlighet på riksnivå i någon större utsträckning. Däremot kan de, i viss utsträckning påverka tillförlitligheten på detaljerad regional nivå och för detaljerade redovisningar av vissa djurslag.

Sammantaget bedömning av tillförlitligheten i statistiken

Sammantaget gör Jordbruksverket bedömningen att tillförlitligheten av statistiken är god och då främst för de djurslag där ekologiska produktionsmetoder är mer frekvent använda, t.ex. för nötkreatur och får och lamm. Uppgifterna över svin och fjäderfä är mer känsliga för problem med kopplingar mellan register vilket i viss utsträckning kan påverka statistikens tillförlitlighet och då särskilt på regional nivå. Detta är orsaken till att statistiken över antalet ekologiska fjäderfä enbart redovisas för riket som helhet och inte fördelat per län.

Jämförbarhet med övrig officiell statistik över antal djur

Metoden att använda LBR för att redovisa antalet djur omställda till ekologisk produktion gör att definitioner av djurslag, företag och tidpunkten för mätningen stämmer överens med statistiken över det totala antalet djur i Sverige.

Antalet djur mäts för de företag som någon gång under året haft omställda djur. I praktiken innebär det att om ett företag får sin djurhållning omställd till ekologisk produktion i t.ex. november ett år så kommer detta företag med i statistiken som enligt metoden ska mäta antalet omställda djur i juni respektive år. Det betyder att den metod som används i viss mån överskattar antalet omställda djur och företag i juni.

Bra att veta

Annan statistik

Uppgifter om husdjur 2013 redovisas i JO 20 SM 1401 Husdjur i juni 2013, slutlig statistik.

Uppgifter om ekologisk växtodling redovisas i JO 10 SM 1403 Ekologisk växtodling 2013.

Uppgifter om skörd för ekologisk odling 2013 redovisas i JO 16 SM 1402 Skörd för ekologisk och konventionell odling 2013.

Uppgifter om ekologisk odling och djurhållning redovisas även i Jordbruksstatistisk årsbok.

Delar av statistiken publiceras även i Jordbruksverkets statistikdatabaser (www.jordbruksverket.se under Statistik). I databasen finns även viss statistik på fördelad per kommun.

Elektronisk publicering

Detta Statistiska meddelande finns kostnadsfritt åtkomligt på Jordbruksverkets webbplats <http://www.jordbruksverket.se> under Ta del av statistiken samt på SCB:s webbplats <http://www.scb.se> under Jord- och skogsbruk, fiske.

Mer information om statistiken och dess kvalitet ges i en särskild [Beskrivning av statistiken](#).

In English

Summary

If you would like to download the publication in PDF format, then please click on the link “Första sidan – I korta drag” above, then click on the link “Hela publikationen (PDF)”.

Almost one fifth of the cattle in Sweden are converted to organic production methods

This report contains statistics on fully converted organic livestock in Sweden. The statistics cover livestock reared using organic production methods according to Council Regulation (EC) No 834/2007 of 28 June 2007 on organic production and labelling of organic products and repealing Regulation (EEC) No 2092/91.

In 2013 285,700 or 19 % of the cattle were converted to organic production methods, an increase by 58 % since 2009. 14 % of the dairy cows and 34 % of the suckler cows were converted to organic farming in 2013.

The number of fully converted sheep was 118,800 in 2013, an increase by 73 % since 2009. The share of organic sheep in relation to the total herd was 21 %.

In 2013, 868,400 or 13 % of the laying hens were fully converted to organic production methods. The number of organic laying hens has been steadily increasing since 2009 and, in total, the number has increased by 50 % since 2009.

When it comes to pigs and broilers the number of organic producers as well as the number of animals are very few compared to the total herd of animals and the number of converted pigs and broilers has been quite stable since 2009. The share of organic pigs in relation to the total herd was 1 % and for broilers it was even less.

List of tables

| | |
|---|----|
| Explanation of symbols | 9 |
| 1a. Number of fully converted organic cattle in June 2013 | 10 |
| 1a. continued. Number of fully converted organic cattle in June 2013 | 11 |
| 1b. Number of holdings with fully converted organic cattle in June 2013 | 12 |
| 2a. Number of fully converted organic sheep in June 2013 | 13 |
| 2b. Number of holdings with fully converted organic sheep in June 2013 | 14 |
| 3a. Number of fully converted organic pigs in June 2013 | 15 |
| 3a. continued. Number of fully converted organic pigs in June 2013 | 16 |
| 3b. Number of holdings with fully converted organic pigs in June 2013 | 17 |
| 4a. Number of fully converted organic fowls and broilers in June 2013 | 18 |
| 4b. Number of holdings with fully converted organic fowls and broilers in June 2013 | 18 |

List of terms

| | |
|------------------------------|-------------------|
| Avel | Breeding |
| Baggar | Rams |
| Besättning | Herd |
| Djur | Animal |
| Får | Sheep |
| Företag | Holding(s) |
| Galtar | Boars |
| Gyltor | Gilts |
| Hektar | Hectare |
| Hela riket | Sweden |
| Husdjur | Livestock |
| Höns | Fowl |
| Jordbruksmark | Agricultural area |
| Kalvar | Calves |
| Kor | Cows |
| Kor för mjölkproduktion | Dairy cows |
| Kor för uppfödning av kalvar | Suckler cows |
| Kvigor | Heifers |
| Lamm | Lambs |
| Län | County |
| Mjölkkor | Dairy cows |
| Nötkreatur | Cattle |
| Område | Area |
| Produktionsområde | Production area |
| Slaktkycklingar | Broilers |
| Slaktsvin | Fattening pigs |
| Smågrisar | Piglets |
| Storleksgrupp | Size class |
| Stutar | Steers |
| Suggor | Sows |
| Summa | Total |
| Svin | Pigs |
| Tackor | Ewes |
| Tjurar | Bulls |
| Uppfödning av kalvar | Calves production |
| Värpras | Laying breed |
| Åker | Arable land |